

EDITORIAL LEADERSHIP

Editor-in-Chief:

Guzal Khalikulova – PhD (Art), Professor
Uzbek State Institute of Art and Culture

Deputy Editor:

Gulchira Khodjametova – PhD (History), Professor
Uzbek State Institute of Art and Culture (Nukus Branch)

Editorial Board:

Bobir Dadamukhamedov – PhD (Art)
National Institute of Painting and Design named after Kamoliddin Behzod

Dilfuzakhon Raimova – Associate Professor
Andijan State University

Mamur Umarov – PhD (Philosophy), Associate Professor
Uzbek State Institute of Art and Culture

Nadira Alimdjanova – Associate Professor
State Academy of Choreography of Uzbekistan

Nozim Kasimov – DSc (Philology), Professor
State Academy of Choreography of Uzbekistan

Pulatzhon Tashkenbaev – DSc (Art), Professor
State Academy of Choreography of Uzbekistan

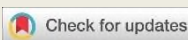
Rakhimjon Dusanov – PhD (Art), Associate Professor
Uzbek State Institute of Art and Culture

Ramz Kadirov – Associate Professor
Uzbek State Institute of Art and Culture

Rudakiy Allanbayev – Acting Professor
Uzbekistan State Conservatory (Nukus Branch)

Tatyana Davidova – PhD (Art), Associate Professor
Uzbekistan State Conservatory


Zulfiya Ziyavutdinova – Associate Professor
Andijan State University



THE DEPICTION OF DIVINE LOVE IN THE MINIATURES ILLUSTRATING NIZAMI GANJAVI'S KHAMSA

Zilolakhon Askarova¹.

¹ PhD in Art Studies, Associate Professor, The National Institute of Fine Arts and Design named after Kamoliddin Behzod.

 <https://doi.org/10.5281/zenodo.19689605>

Key words: *Nizami Ganjavi, Khamsa, miniature painting, divine love, Sufism, visual representation, iconography, Eastern art.*

ABSTRACT

The aim of this study is to analyze the visual representation of the concept of divine love in the miniatures illustrating Nizami Ganjavi's Khamsa. The research employs art-historical, iconographic, and comparative analytical methods. The analysis focuses on miniatures created for the poems "Layli and Majnun" and "Khusraw and Shirin," examining the Sufi interpretation of love, its symbolic and metaphorical means of expression, and compositional features. The findings demonstrate that in these miniatures love is not depicted merely as a worldly emotion, but as a path of spiritual perfection leading toward divine truth. Through the system of images, color symbolism, and spatial organization, the relationship between the exoteric and esoteric dimensions is visually articulated. In conclusion, the miniatures of Nizami's Khamsa represent a highly developed artistic expression of the concept of divine love within the tradition of Eastern visual art.

NIZOMIY GANJAVIYNING "XAMSA" ASARINI BEZAGAN MINIATYURALARDA ILOHIY ISHQNING TASVIRI

Kalit soʻzlar: *Nizomiy Ganjaviy, Hamsa, miniatyura san'ati, ilohiy ishq, tasavvuf, vizual ifoda, ikonografiya, Sharq san'ati.*

ANNOTATSIYA

Mazkur tadqiqotning maqsadi Nizomiy Ganjaviyning "Hamsa" asariga ishlangan miniatyuralarda ilohiy ishq g'oyasining vizual ifodasini tahlil qilishdan iborat. Tadqiqotda badiiy-tasviriy, ikonografik va qiyosiy tahlil usullaridan foydalanildi. Tahlil jarayonida "Layli va Majnun" hamda "Xusrav va Shirin" dostonlariga ishlangan miniatyuralar asosida ishqning tasavvufiy talqini, uning ramziy-majoziy ifoda vositalari va kompozitsion xususiyatlari o'rganildi. Natijalar shuni ko'rsatdiki, miniatyuralarda ishq g'oyasi dunyoviy hissiyot sifatida emas, balki insonning ilohiy haqiqat sari ma'naviy kamolot yo'li sifatida talqin etiladi. Obrazlar tizimi, ranglar simbolikasi va makon talqini orqali "zohir va botin" munosabati vizual shaklda ifodalangan. Xulosa qilib aytganda, Nizomiy "Hamsa"ga ishlangan miniatyuralar Sharq tasviriy san'atida tasavvufiy ishq konsepsiyasining mukammal badiiy ifodasini namoyon etadi.

Mumtoz Sharq miniatyura san'ati XII asrga kelib badiiy tafakkur va estetik qarashlarning chuqurlashuvi bilan uzviy bog'liq holda yangi taraqqiyot bosqichiga ko'tarildi. Ushbu jarayonda fors-tojik adabiyotining yirik namoyandasi, shoir va mutafakkir Nizomiy Ganjaviyning ijodi alohida ahamiyat kasb etdi. Uning qalamiga mansub besh dostonidan iborat "Hamsa" majmuasi Sharq adabiyotida xamsanavislik an'anasiga asos solish bilan bir qatorda, miniatyura san'atida yangi syujetlar, obrazlar hamda ramziy tasvir tizimining shakllanishiga ham kuchli turtki berdi. Nizomiy asarlarining ko'plab nusxalarda ko'chirilishi va ularning boy badiiy miniatyuralar bilan bezatilishi, avvalo, ushbu dostonlarda umuminsoniy qadriyatlar – insonparvarlik, adolat, ozodlik, zolimlikka qarshi kurash hamda erkin ishq g'oyalarning chuqur ifodalanganligi bilan izohlanadi.

Nizomiy "Hamsa"si Sharq adabiyoti va tasviriy san'ati tarixida nafaqat yuksak badiiy so'z namunasi, balki asrlar davomida miniatyura san'ati uchun muhim g'oyaviy-ma'naviy manba sifatida ham alohida o'rin tutadi. Mazkur asarlarga ishlangan miniatyuralar syujetni tasvirlash bilan cheklanib qolmay, balki doston mazmunida mujassam bo'lgan falsafiy, axloqiy va tasavvufiy g'oyalarni ramziy-vizual shaklda ifodalash vazifasini ham bajaradi.

Xususan, ishq timsoli Nizomiy poetikasida dunyoviy muhabbatdan ilohiy ishqqa olib boruvchi ma'naviy kamolot yo'li sifatida talqin etilib, miniatyuralarda oshiq va ma'shuqa obrazlari, safar, xilvat, tabiat hamda nur manzaralari orqali ifodalanadi. "Hamsa" dostonlariga ishlangan miniatyuralar Sharq badiiy tafakkurida so'z va tasvir uyg'unligining mukammal namunasi hisoblanadi. Nizomiy asarlarida ilgari surilgan axloqiy-falsafiy hamda tasavvufiy g'oyalar miniatyura san'atida ramziy timsollar vositasida talqin qilingan.

Mazkur timsollar muayyan davrning estetik ideallari, diniy-falsafiy dunyoqarashi va saroy madaniyati bilan uzviy bog'liq bo'lib, shoh va darvesh, oshiq va ma'shuqa, tabiat unsurlari, me'moriy muhit, rang va bezaklar nafaqat badiiy-kompozitsion vazifani bajaradi, balki chuqur semantik yuklamaga ega belgilar sifatida namoyon bo'ladi [1, B.17].

Sharq miniatyura san'atida ramz real voqelikni naturalistik aks ettirishga emas, balki uning botiniy mohiyatini ochib berishga qaratilgan. Shu bois, Nizomiy "Hamsa"si asosida yaratilgan miniatyuralarda har bir tasviriy element – rang yechimlari, figuralar joylashuvi, makon va vaqt talqini – an'anaviy ikonografik qoidalarga tayangan holda g'oyaviy-ramziy mazmun kasb etadi. Ranglar simbolikasi, tabiat manzaralari va me'moriy detallar Sharq falsafasiga xos bo'lgan kosmik uyg'unlik, ilohiy tartib hamda inson ruhining ma'naviy kamolotga intilishini ifodalovchi belgilar sifatida talqin etiladi. O'rta asr miniatyura san'atida "Layli va Majnun" dostoni asosida yaratilgan tasvirlar alohida o'rin egallaydi. Ushbu syujet Nizomiy Ganjaviy, Amir Xusrav Dehlaviy hamda Alisher Navoiy "Hamsa"larida eng keng tarqalgan mavzulardan biri bo'lib, sufizm g'oyalari va tasavvufiy obrazlar bilan boyitilgan. Nizomiy yaratgan Majnun obrazi ishq yo'lida o'z "men"idan voz kechgan, mutlaq ma'shuq sari intilgan orif timsolida talqin etiladi. Bu yerda oshiq – taqvodor mo'min yoki mujohid, ma'shuqa esa ilohiy zot yoki ideal husn timsoli sifatida namoyon bo'lib, ishq insonni ruhiy poklanish va ilohiy ma'rifat sari yetaklovchi asosiy vosita sifatida tasvirlanadi [3, B.87].



“Layli va Majnun” dostoniga ishlangan miniatyuralar.

Nizomiy Ganjaviyning “Layli va Majnun” dostoniga ishlangan miniatyuralar Sharq tasviriy san'atida tasavvufiy ishq g'oyasining eng yorqin va mukammal vizual ifodalaridan biri sifatida e'tirof etiladi. Ushbu miniatyuralarda Qays (Majnun) obrazi nafaqat adabiy qahramon sifatida, balki ilohiy ishq yo'liga kirgan orif-oshqning umumlashma timsoli sifatida talqin qilinadi. Majnunning tug'ilganidan boshlab ishq olovi bilan “yo'g'rilgan” holati uning taqdirini belgilovchi ruhiy maqom sifatida ifodalanib, bu holat miniatyuralarda badiiy-ramziy vositalar orqali chuqur ochib beriladi.

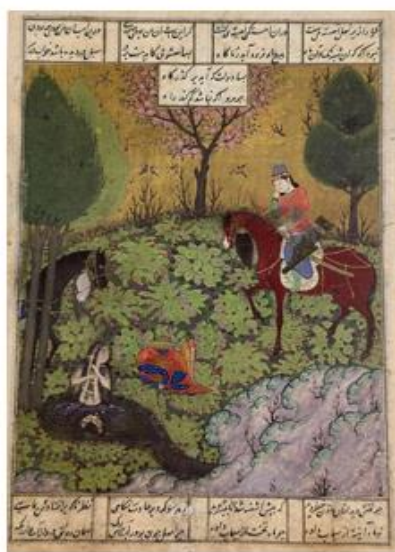
Miniatyura syujetida Qaysning jamiyatdan uzilib, sahroga yo‘l olishi tasavvufdagi “tafrid”, ya’ni yolg‘izlanish, xaloyiqdan yuz o‘girib, Haqqa yuzlanish maqomini ifodalaydi. U oshiq sifatida na qabiladoshlari, na oilaviy aloqalar, na ijtimoiy me‘yorlarni e‘tiborga oladi; uning xotirasi va qalbida faqat Ma’shuq – Layli timsoli mujassam. Mazkur holat oshiqning “men”dan voz kechishi, ya’ni nafsdan poklanib, ilohiy ishq sari yo‘nalishi sifatida talqin etiladi. Shu ma’noda, miniatyuralarda tasvirlangan sahro makoni ishq yo‘lining ramziy fazosi – “ishq vodiysi” sifatida namoyon bo‘ladi.

Kompozitsiya markazida faqirona libosda, ustiga ko‘k rangli mato tashlangan, sochlari to‘zg‘igan holda tasvirlangan Majnun obrazi uning dunyoviy martaba va tashqi zebu ziynatlardan voz kechganini anglatadi. Ko‘k rang Sharq tasavvufiy estetikasida osmon, ma’naviyat va ilohiylik timsoli sifatida talqin qilinib, Majnunning ruhiy holatini, uning ilohiy ishq bilan bog‘liq botiniy dunyosini ifodalaydi. Majnunning ohu (kiyik) bilan muloyim munosabatda bo‘lishi esa uning beozorlik, poklik va rahm-shafqat kabi oshiqqa xos fazilatlarini ta’kidlaydi.

Miniatyurada Majnun atrofida jamlangan hayvonlar alohida ramziy mazmunga ega. Kiyik, jayron va quyon kabi hayvonlar poklik va beg‘uborlikni ifodalasa, qoplon, bo‘ri va tulki kabi yirtqich hayvonlar ishq yo‘lida uchraydigan balo-ofatlar, hijron azobi va ichki kurashlarning ramzi sifatida talqin etiladi. Biroq mazkur hayvonlarning Majnunga hujum qilmay, aksincha, uning atrofida osoyishta joylashuvi oshiqning nafs va hayvoniy hissiyotlar ustidan g‘alaba qozonganini, tabiat bilan ma’naviy uyg‘unlikka erishganini ko‘rsatadi. Bu holat tasavvufdagi “fano” – o‘zlikdan kechish va Haqqa yo‘qolish maqomini vizual tarzda ifodalaydi [2, B.123].

Rang yechimlari ham chuqur ramziy mazmun kasb etadi. Och binafsha tusdagi yer foni ishq yo‘lidagi izzat va ruhiy noziklikni anglatadi, turli gullar va o‘simliklar ma’rifat hamda botiniy go‘zallik timsoli sifatida talqin qilinadi. Osmonning tillarang tusda tasvirlanishi ilohiy nur va ma’naviy yuksalish ramzi bo‘lib, uning bag‘rida suzib yurgan oq bulut Majnun bilan Haq o‘rtasidagi nozik, ramziy aloqani ifodalaydi. Kompozitsiyaning ikki chetida joylashgan yashil daraxtlar esa hayot, umid va ruhiy barqarorlik belgisi sifatida namoyon bo‘ladi. Ayrim miniatyuralarda matn va tasvirning uyg‘unligi ham muhim ahamiyat kasb etadi: yozuvning yuqori va quyi qismlarda joylashtirilishi adabiy matn bilan vizual obraz o‘rtasidagi uzviy bog‘liqlikni ta’minlab, miniatyurani faqat illyustrativ vosita emas, balki mustaqil ma’naviy-ma’rifiy badiiy matn darajasiga ko‘taradi.

“Layli va Majnun” dostoniga ishlangan ushbu miniatyuralar ishqni dunyoviy hissiyotdan ilohiy ma’rifatga olib boruvchi yo‘l sifatida talqin etib, Majnun obrazi orqali tasavvufiy oshiqning ruhiy kamoloti, yolg‘izlanishi, fano maqomiga erishuvi va haqiqatga yetish jarayonlarini chuqur ramziy-badiiy vositalar orqali ifodalaydi. Bu esa Nizomiy “Hamsa”siga ishlangan miniatyuralarni Sharq tasviriy san’atida ishq va tasavvufiy timsollarning eng yuksak talqin namunalariidan biri sifatida baholash imkonini beradi.



“Xusrav cho‘milayotgan Shirinni ko‘rishi”

Nizomiy Ganjaviyning “Xusrav va Shirin” dostonidagi “Xusravning cho‘milayotgan Shirinni ko‘rishi” epizodi Sharq miniatyura san‘atida eng mashhur va keng tarqalgan syujetlardan biri hisoblanadi. Ushbu mavzuning ommalashuvi, avvalo, doston matnidagi dramatik va lirik kuch, shuningdek, zohiriy voqea ortida yashiringan chuqur ramziy hamda tasavvufiy ma‘nolar bilan izohlanadi. Miniaturachi rassomlar mazkur sahnani nafaqat adabiy voqeani tasvirlash vositasi sifatida, balki ishqning ilk zuhuri, nazar va ma‘rifat lahzalarini ifodalovchi ramziy makon sifatida talqin etganlar. Doston matniga ko‘ra, Shirin Xusrav bilan uchrashish maqsadida uzoq yo‘l bosib kelib, yo‘l ustida buloqqa duch keladi va cho‘milishga kirishadi. Shu paytda Xusravning paydo bo‘lishi va Shirinni ko‘rib qolishi ishqning kutilmagan, g‘ayriixtiyoriy tarzda qalbga kirib kelishini anglatadi. Nizomiy tomonidan:

«Ko‘rarkim, suvqa kirmish bir yuzi kun,

Iyari, bog‘i, chuqi barcha oltun», deya tasvirlangan manzara miniatyuralarda zohiriy go‘zallik bilan bir qatorda, ilohiy husnning dunyoviy mazhar orqali namoyon bo‘lishini ifodalovchi estetik me‘yorga aylanadi. “Xusrav va cho‘milayotgan Shirin” mavzusida ishlangan miniatyuralarda kompozitsiya, odatda, to‘rt qutb tamoyili asosida qurilib, bu tasvirning muvozanati va ramziy yaxlitligini ta‘minlaydi. Birinchi qutb – kumushsimon suv fonida ajralib turuvchi gulrang sharpa bilan tasvirlangan cho‘milayotgan Shirin obrazi bo‘lib, u poklik, latofat va ilohiy go‘zallik timsoli sifatida namoyon bo‘ladi. Suv bu yerda tasavvufiy ma‘noda poklanish, ma‘rifatga kirish eshigi va botiniy tozalanish ramzi sifatida talqin etiladi. Ikkinchi qutb sifatida kamalaksimon och jigarrang-yashil fonda qora dog‘ kabi ko‘rinuvchi Shabdiz – Xusravning oti tasvirlanadi.

Ot obrazi harakat, ishq yo‘lidagi safar va taqdir dinamikasini anglatadi. Uning rang jihatidan nisbatan to‘q tusda berilishi ishq hali zohiriy bosqichda ekanini, oshiqning ruhiy yo‘li to‘liq boshlanmaganini ifodalaydi. Uchinchi qutb – yashil qoyalar fonida qizil va to‘q ko‘k libosdagi otliq Xusrav obrazidir. Qizil rang ishq olovi, ehtiros va jo‘shqinlikni, to‘q ko‘k rang esa shohona qadr-qimmat, taqdir va osmon bilan bog‘liq ma‘naviy kuchni ifodalaydi. Xusravning yuqoridan kuzatuvchi holatda tasvirlanishi uning hali ishq sirini to‘la anglamagan, ammo shu yo‘lga ilk qadam qo‘ygan holatini ko‘rsatadi. To‘rtinchi qutb esa oltinrang osmon fonida qad ko‘targan to‘q yashil chinor daraxti orqali ifodalanadi. Chinor Sharq badiiy tafakkurida barqarorlik, “hayot daraxti” va kosmik uyg‘unlik ramzi bo‘lib, bu yerda ilohiy iroda va taqdirning mavjudligini anglatadi. Oltin rang esa ilohiy nur, ma‘rifat va muqaddaslik timsoli sifatida kompozitsiyaga yuksak ma‘naviy mazmun bag‘ishlaydi [1, B.16].

Miniaturada tog‘li qoyalar tasvirining keng va dinamik ifodasi ham alohida ahamiyatga ega. Qoyalarning o‘ng qismida qizil va sariq ranglarning ustunligi ishq va hayot energiyasini ifodalasa, chap tomondagi siren va sovuq tuslar hayajon, iztirob va ruhiy taraddud holatlarini aks ettiradi. Mazkur ranglar yashil maydon bilan uyg‘unlashib, makonni yaxlit, jonli va ritmik kompozitsiyaga aylantiradi. Shunday qilib, “Xusrav va cho‘milayotgan Shirin” mavzusidagi miniatyuralar zohiriy go‘zallikni tasvirlash bilangina cheklanmay, ishqning ilk nigohda tug‘ilishi, inson qalbidagi botiniy harakat va ma‘naviy o‘zgarishlarni ramziy-badiiy vositalar orqali ifodalaydi. Ushbu asarlar Nizomiy “Hamsa”sidagi ishq g‘oyasining tasviriy san‘atdagi yuksak talqini bo‘lib, Sharq miniatyura an‘anasida ishq va tasavvufiy timsollarning mukammal uyg‘unligini namoyon etadi.

Nizomiy Ganjaviyning “Hamsa” asariga ishlangan miniatyuralarda ishq tushunchasi nafaqat badiiy mavzu sifatida, balki tasavvufiy ma‘rifatni ifodalovchi muhim semantik tizim sifatida namoyon bo‘ladi. Ushbu tasvirlarda ishq hirs-insoniy hissiyotlar doirasi bilan cheklanmay, balki ilohiy haqiqatga yo‘naltirilgan ma‘naviy kamolot yo‘li sifatida talqin etiladi. Miniaturacha san‘ati vositasida ishq timsollari tashqi go‘zallik orqali botiniy ma‘nolarni ifodalab, tasavvuf ta‘limotidagi “zohir orqali botinni anglash” g‘oyasini vizual shaklda aks ettiradi. Xususan, “Layli va Majnun” hamda “Xusrav va Shirin” dostonlariga ishlangan miniatyuralarda ishq obrazlari ramziy-majoziy tus kasb etadi. Majnun timsolida jamiyat qoidalaridan voz kechib, mutlaq muhabbat sari yo‘nalgan orif siymosi gavdalansa, Layli ilohiy husn va jamolning yer yuzidagi mazhar sifatida talqin qilinadi. Bu yerda ishq – fano va baqo, hijron va visol kabi tasavvufiy maqomlarning badiiy ifodasiga aylanadi.

Shuningdek, “Xusrav va Shirin” miniatyuralarida ham ishq faqat individual hissiyot sifatida emas, balki insonni ma’naviy poklanish va ichki kamolot sari yetaklovchi kuch sifatida talqin qilinadi. Shirin obrazi ilohiy latofat va ma’naviy komillik timsoli bo’lsa, Xusrav siymosi ishq orqali ruhiy takomilga erishish yo’lidagi inson taqdiri bilan uzviy bog’lanadi. Shu tariqa, Nizomiy “Hamsa”siga ishlangan miniatyuralarda ishq va tasavvufiy timsollar o’zaro uzviy bog’liq holda, ilohiy ma’rifat sari yetaklovchi badiiy-falsafiy tizim sifatida namoyon bo’ladi. Ushbu miniatyuralarda ishq inson qalbini ilohiy haqiqatga oshno etuvchi asosiy vosita sifatida talqin qilinib, tasviriy san’at orqali tasavvuf ta’limotining chuqur ma’naviy mohiyatini ochib berishga xizmat qiladi.

XULOSA VA TAKLIFLAR

Mazkur tadqiqot natijalari shuni ko’rsatadiki, Nizomiy Ganjaviyning “Hamsa” asariga ishlangan miniatyuralar Sharq tasviriy san’atida ishq g’oyasining nafaqat badiiy, balki chuqur falsafiy va tasavvufiy mazmunda ifodalangan murakkab semantik tizim sifatida shakllanganini namoyon etadi. Ushbu miniatyuralarda ishq an’anaviy dunyoviy muhabbat doirasidan chiqib, inson ruhining ilohiy haqiqat sari harakatini ifodalovchi ma’naviy kamolot yo’li sifatida talqin qilingan. Tahlillar shuni ko’rsatadiki, miniatyuralardagi har bir kompozitsion element – obrazlar tizimi, ranglar simbolikasi, makon va vaqt talqini – muayyan g’oyaviy yuklamaga ega bo’lib, tasavvuf ta’limotidagi “zohir va botin” munosabatini vizual shaklda ochib berishga xizmat qiladi.

Xususan, “Layli va Majnun” hamda “Xusrav va Shirin” dostonlariga ishlangan miniatyuralar misolida ishq g’oyasining bosqichma-bosqich rivojlanishi va turli ma’naviy holatlarda namoyon bo’lishi aniqlanadi. Majnun timsoli orqali insonning nafsdan voz kechib, fano maqomiga erishishi, ya’ni mutlaq ma’shuq sari intilishi ramziy tarzda ifodalangan bo’lsa, Shirin va Xusrav obrazlari orqali ishqning ilk zuhuri, uning zohiriy va botiniy qirralari hamda inson qalbidagi ichki o’zgarish jarayonlari tasvirlangan. Bu jarayonlarda tabiat manzaralari, hayvonlar dunyosi, ranglar uyg’unligi va me’moriy muhit nafaqat fon vazifasini bajaradi, balki ma’naviy mazmuni chuqurlashtiruvchi asosiy badiiy vosita sifatida ishtirok etadi. Shuningdek, tadqiqot davomida Sharq miniatyura san’atida ramziylik prinsipi real voqelikni naturalistik aks ettirishdan ustun turishi, ya’ni tasvir orqali botiniy ma’noni ochish ustuvor ahamiyat kasb etishi ilmiy jihatdan asoslab berildi. Bu esa miniatyuralarni faqat illyustrativ tasvir sifatida emas, balki mustaqil badiiy-falsafiy matn sifatida o’rganish zarurligini ko’rsatadi. Natijada, Nizomiy “Hamsa”siga ishlangan miniatyuralar Sharq madaniyatida ishq va tasavvufiy g’oyalarning eng mukammal vizual ifodasi sifatida baholanishi mumkinligi asoslab berildi. Tadqiqot natijalariga asoslangan holda quyidagi takliflar ilgari suriladi. Miniatyuralarni tahlil qilishda ularni faqat syujet tasviri sifatida emas, balki ramziy-majoziy tizim sifatida kompleks o’rganish amaliyotini kengaytirish maqsadga muvofiq.

Shuningdek, Nizomiy asarlari va ularga ishlangan miniatyuralar o’rtasidagi matn va tasvir uyg’unligini chuqur tahlil qilish orqali tasavvufiy g’oyalarning vizual ifodasini yanada aniqlashtirish imkoniyatlari kengaytirilishi lozim. Bundan tashqari, miniatyuralarda qo’llanilgan ranglar, kompozitsiya va obrazlar tizimini Sharq falsafasi va estetika kontekstida tadqiq etish ilmiy izlanishlarning samaradorligini oshiradi. Shu bilan birga, “Layli va Majnun” hamda “Xusrav va Shirin” kabi asosiy syujetlar misolida ishq g’oyasining turli bosqichlarini qiyosiy tahlil qilish orqali uning tasavvufiy mazmunini yanada chuqurroq yoritish imkoniyati yuzaga keladi.

Foydalanilgan adabiyotlar

1. Z. Ibragimova. *“Sharq miniatyurasida ishq-muhabbat mavzusi”*. San’at, 2009, №3.
2. N. Komilov. *“Tasavvuf”*. Toshkent, 2009.
3. A. Rahmatullayeva. *“O’rta asr Sharq miniatyurasida syujet va obrazlarning badiiy talqini”*. Monografiya. Toshkent, 2023.

ILMIY TAQRIZ

Mazkur maqola Nizomiy Ganjaviyning “*Hamsa*” asariga ishlangan miniatyuralarda ilohiy ishq g‘oyasining vizual ifodasini tahlil qilishga bag‘ishlangan bo‘lib, Sharq tasviriy san‘ati va tasavvufiy tafakkur kesishgan nuqtadagi dolzarb ilmiy muammoni yoritadi. Tadqiqot mavzusi hozirgi zamon san‘atshunosligida muhim ahamiyat kasb etadi, chunki u badiiy tasvir va falsafiy-ruhiy mazmun o‘rtasidagi o‘zaro aloqadorlikni ochib berishga qaratilgan. Maqolaning ilmiy yangiligi, avvalo, Nizomiy “*Hamsa*”siga ishlangan miniatyuralarni faqat illyustrativ material sifatida emas, balki mustaqil semantik tizim va tasavvufiy g‘oyalarni ifodalovchi vizual matn sifatida talqin etishida namoyon bo‘ladi. Muallif ishq konsepsiyasini zohiriy va botiniy qatlamlar birligida ko‘rib chiqib, uni ranglar, kompozitsiya va obrazlar tizimi orqali ochib beradi. Ayniqsa, “*Layli va Majnun*” hamda “*Xusrav va Shirin*” syujetlari asosida olib borilgan tahlillar ishqning ruhiy kamolot yo‘li sifatidagi talqinini chuqur asoslab beradi. Maqolaning dolzarbligi shundaki, u Sharq miniatyura san‘atini zamonaviy ilmiy yondashuvlar asosida qayta talqin qilishga xizmat qiladi. Tasviriy san‘atni tasavvufiy-falsafiy kontekstda o‘rganish bugungi kunda san‘atshunoslik, madaniyatshunoslik va diniy-falsafiy tadqiqotlar uchun muhim yo‘nalishlardan biri hisoblanadi. Shu nuqtai nazardan, maqola fanlararo tadqiqotlar uchun metodologik asos yaratadi.

Amaliy ahamiyati jihatidan, tadqiqot natijalari oliy ta‘lim muassasalarida san‘atshunoslik, sharqshunoslik va madaniyatshunoslik yo‘nalishlarida o‘quv materiallari sifatida foydalanilishi mumkin. Shuningdek, u muzey ekspozitsiyalari, kataloglar va ilmiy sharhlar tayyorlashda metodik asos bo‘lib xizmat qilishi mumkin. Metodologik jihatdan maqola badiiy-tasviriy, ikonografik va qiyosiy tahlil usullariga tayangan. Ushbu yondashuv tanlangan mavzuni ochishda asosli va samarali bo‘lib, natijalarning ishonchligini ta‘minlaydi. Muallif tomonidan keltirilgan misollar va ularning izchil tahlili ilmiy xulosalarning asoslanganligini ko‘rsatadi. Maqolaning kuchli tomonlari sifatida uning mantiqiy izchilligi, terminologik aniqligi va konseptual yaxlitligini ta‘kidlash lozim. Matnda nazariy asos va amaliy tahlil uyg‘unligi muvaffaqiyatli ta‘minlangan. Shu bilan birga, ayrim joylarda tasviriy misollar doirasini yanada kengaytirish va turli maktablar (masalan, Herat yoki Tabriz maktablari) kesimidagi qiyosiy tahlilni chuqurlashtirish maqolaning ilmiy salohiyatini yanada oshirgan bo‘lur edi.

Xulosa qilib aytganda, mazkur maqola ilmiy jihatdan asoslangan, dolzarb va yetarli darajada mukammal tadqiqot hisoblanadi. Unda ilgari surilgan g‘oyalar va xulosalar ishonchli hamda nazariy-amaliy ahamiyatga ega. Shunga ko‘ra, maqolani ilmiy jurnalda chop etish uchun tavsiya etish maqsadga muvofiq deb hisoblanadi.

Disclaimer ©

This editorial review has been prepared by the Editorial Board of the *Journal of Culture and Art* for the purposes of internal editorial assessment and quality assurance within the journal’s publication process. This review is intended to provide an analytical overview of the scientific content, methodological approach, and thematic relevance of the submitted work. It does not constitute peer review, does not replace independent expert evaluation, and should not be interpreted as reflecting the personal views of the author(s) or as representing the official position of the journal. The Editorial Board assumes no responsibility for the implementation, interpretation, or consequences of any observations, comments, or analytical conclusions contained in this review. The review may include content generated with the assistance of artificial intelligence tools used for editorial support purposes.

This editorial review is provided solely to enhance transparency in the editorial process and to support the maintenance of academic and publication standards.